

## Kadın İşsizliğinin Gelir Eşitsizliğine Etkisi: Türkiye İçin Bölgesel Bir Analiz

Tuğçe TURAN\* 

Necmettin Erbakan Üniversitesi, Sosyal Bilimler Enstitüsü, İktisat Bölümü, Konya, Türkiye

### Makale Bilgisi

### ÖZET

**Geliş Tarihi:** 12.05.2026  
**Kabul Tarihi:** 25.06.2026  
**Yayın Tarihi:** 30.06.2026

#### Anahtar Kelimeler:

Kadın İşsizliği,  
Gelir Eşitsizliği,  
Bölgesel Ekonomik Büyüme,  
Genelleştirilmiş Momentler  
Yöntemi.

Kadın istihdamı, sürdürülebilir kalkınma ve toplumsal refahın temel bileşenlerinden biri olarak, çağdaş ekonomilerde hem ekonomik büyümenin hem de sosyal adaletin sağlanmasında belirleyici bir işlev üstlenmektedir. Türkiye’de kadın iş gücü ekonomik, toplumsal ve kültürel birçok faktörün etkisiyle iş hayatına katılamamakta ve işsiz kalmaktadır. Bu nedenle kadın işsizliği, ülkenin üretim potansiyelinde kayıp, sosyal dışlanma ve aile yapısının bozulması gibi birçok sorunu beraberinde getirmektedir. Öte yandan kadın işsizliği, birey ve hane halklarının yoksulluğunu derinleştirmekte ve gelir dağılımında dengesizliğe yol açmaktadır. Bu nedenle kadın işsizliği, Türkiye’de var olan bölgesel ekonomik farklılıkların önemli bir kaynağı olarak kabul görmektedir. Bu çalışma, Türkiye’nin 26 bölgesinde kadın işsizliğinin bölgesel gelir eşitsizliği üzerindeki etkisini incelemeyi amaçlamaktadır. Bu kapsamda, 2015-2023 dönemi, dinamik panel veri yöntemleri ile analiz edilmiştir. Üç farklı GMM tahmincisinden elde edilen bulgular, bölgesel düzeyde kadın işsizliğinin bölgesel gelir eşitsizliğini artırdığını ortaya koymaktadır. Elde edilen sonuçlar, kadın istihdamının artırılmasına yönelik bölgesel politikaların önemini bir kez daha gözler önüne sermektedir. Ayrıca kişi başı gelir ve nüfus değişkenleri tüm tahminci sonuçlarına göre bölgesel gelir dağılımı üzerinde anlamlı etkilere sahip değişkenler olarak tespit edilmiştir.

## The Effect of Female Unemployment on Income Inequality: A Regional Analysis for Türkiye

### Article Info

### ABSTRACT

**Received:** 12.05.2026  
**Accepted:** 25.06.2026  
**Published:** 30.06.2026

#### Keywords:

Female Unemployment,  
Income Inequality,  
Regional Economic Growth,  
Generalized Method of  
Moment.

Women’s employment, as one of the fundamental components of sustainable development and social welfare, plays a decisive role in both economic growth and the achievement of social justice in contemporary economies. Due to many economic, social and cultural factors, the female labor force in Türkiye is not able to participate sufficiently in the business life and remains unemployed. Accordingly, female unemployment brings many problems such as the loss of the country’s production potential, social exclusion and deterioration of the family structure. Furthermore, female unemployment deepens individual and household poverty, hence leading to increasing inequality in income distribution. Female unemployment is recognized as an important cause of regional economic disparities in Türkiye. This study aims to analyze the impact of female unemployment on regional income inequality in 26 NUTS 2 regions of Türkiye. In this context, data obtained for the period of 2015-2023 is analyzed using dynamic panel data methods. The results of three different GMM estimators show that female unemployment increases income inequality at the regional level. The findings underscores the critical importance of regional policies aimed at increasing female employment. In addition, per capita income and population variables are found to have significant effects on regional income distribution according to the results of all estimators.

### Bu makaleye atıfta bulunmak için:

Turan, T. (2026). Kadın işsizliğinin gelir eşitsizliğine etkisi: Türkiye için bölgesel bir analiz. *Sustainable Welfare*, 4(1), 39-62. <https://doi.org/10.64086/SusWel.2026.33>

\*Sorumlu Yazar: Tuğçe Turan, [tugcee.turan@outlook.com](mailto:tugcee.turan@outlook.com)



This article is licensed under a Creative Commons Attribution-NonCommercial 4.0 International License (CC BY-NC 4.0)

## GİRİŞ

Keynes (1936)'e göre yaşanan en temel iktisadi sorunlar tam istihdamın sağlanamaması ve servet ile gelirlerin keyfi ve adaletsiz dağılımı olmuştur. Keynes maliye politikası ile talebin yönlendirilerek tam istihdam ve dolayısıyla daha yüksek bir gelir eşitliğinin sağlanacağını belirtmiştir. Keynes'in bu görüşü ortaya attığı 1930'ların ardından başlangıçta belli bir süre başarılar elde edilmiş ve ortalama işsizlik oranları ve gelir eşitsizliği 1950'lerden 1960'lara kadar azalmıştır. Ancak 1970'lerden itibaren küresel düzeyde işsizlik ve gelir eşitsizliği açısından deneyimler, pek iç açıcı olmamıştır. Keynes'in bu ifadeleri yazmasından altmış yıl sonra, OECD'de yaklaşık 35 milyon işsiz vardı ve birçok gelişmiş özellikle gelişmekte olan ülkede gelir eşitsizliğindeki artış çarpıcı boyutlara ulaşmıştır (Clark & Kavanagh, 1996).

1990'lardan itibaren yeni bilgi teknolojileri, küresel düzeyde üretkenlik ve beceri düzeyinde büyük ilerlemeler, bireyler arasında gelir eşitsizliğinin artmasına neden olmuştur. Bu gelişmenin temel nedeni, teknolojik değişikliklerin birçok işi ortadan kaldırması veya bu işleri elde etmek/elde tutmak için gereken beceri seviyesini yükselterek düşük vasıflı ve vasıfsız işgücüne kıyasla sermayeye ve vasıflı işgücüne olan talebi orantısız şekilde arttırmasıdır. Bunun sonucunda OECD ülkelerinde son 25 yılda en üst ve en alt %10'luk gelir grupları arasında gelir farkı muazzam derecede artmıştır (Dabla-Norris vd., 2015).

Zenginler ve fakirler arasında gelir uçurumunun artması, özellikle gelişmiş ekonomilerde olmak üzere son yıllarda küresel bir olgu haline gelmiştir. OECD'nin Aralık 2011 ve 2015 yılında yayınladığı raporlar 2000'li yıllarda gelir eşitsizliğinin yalnızca uzun süreler yüksek gelir eşitsizliğine sahip Türkiye ve Şili gibi OECD ülkelerinde değil, aynı zamanda daha eşitlikçi olarak bilinen Almanya, Danimarka ve İsveç gibi ülkelerde de arttığını ortaya koymuştur. Buna örnek olarak dünyada en zengin yüzde 1'lik dilimi oluşturan 2015'te 62 kişi ve 2010'da 388 kişi, yaklaşık 3,6 milyar insanın sahip olduğu servete sahip olduğu belirtilmiştir. Bu zengin kesimin serveti 2010'dan bu yana %44 oranında 542 milyar dolar artarken, dünya nüfusunun alt gelirli %50'sinin serveti, %41 oranında düşmüş ve bir trilyon dolardan fazla gerilemiştir (Akizhanov, 2023). Çoğunlukla ulusal ve/veya bölgesel düzeyde ölçülen ekonomik eşitsizliğin, sosyal adalet, ekonomik kaynaklara erişimde çeşitlilik veya toplumsal hareketler üzerinde önemli yansımaları olduğu görülmüştür (İrepoglu Carreras, 2025).

Erkek ve kadınlar arasındaki insan sermayesi açığı, özellikle gelişmekte olan ülkelerde yaygın bir özellik haline gelmiştir. Cinsiyet eşitsizliği açığı eğitim, ücretler, istihdam (özellikle resmi), yönetici pozisyonlarına erişim gibi farklı alanlarda belirgin olarak görülmektedir (Tinga, 2020).

OECD ülkelerinde ve özellikle Türkiye'de 1980'lerden günümüze gelir eşitsizliğinde ve işsizlik oranlarında muazzam artışların görülmesi, Türkiye'de kadın işsizliğinin gelir eşitsizliğiyle birlikte ele alınması ihtiyacını arttırmıştır. Türkiye'de son 9 yılda kadın işsizliğin gelir eşitsizliği üzerinde bölgesel düzeyde etkisinin olup olmadığı bu çalışmanın temel problemini oluşturmaktadır. Bu bağlamda çalışmanın amacı, kadın işsizliğinin gelir dağılımı üzerindeki etkisini bölgesel düzeyde analiz ederek, toplumsal cinsiyet eşitsizliğinin ekonomik sonuçlarını ortaya koymaktır.

Türkiye, OECD ülkeleri arasında kadın işsizliği ile gelir eşitsizliği açısından en yüksek orana sahip ülkelerin başında gelmektedir. Ancak mevcut literatürde Türkiye'de kadın işsizliğinin gelir dağılımına etkilerinin bölgesel düzeyde incelendiği yeterince çalışma bulunmamaktadır. Türkiye'de kadın işsizliğinin gelir eşitsizliğine etkisini bölgesel düzeyde analiz ederek literatürdeki bu boşluğa katkı sağlamak bu çalışmanın temel önemini ve özgünlüğünü oluşturmaktadır.

Bu çalışmanın temel varsayımları;

- 1) Bölgesel düzeyde kadın işsizliğindeki artış, ilgili bölgenin gelir eşitsizliğini istatistiksel açıdan

anlamli düzeyde arttırmaktadır.

- 2) Bölgesel düzeyde yoksulluk oranındaki artış, ilgili bölgenin gelir eşitsizliğini istatistiksel açıdan anlamli düzeyde arttırmaktadır.
- 3) Bölgesel düzeyde kişi başına düşen gelirdeki artış, ilgili bölgenin gelir eşitsizliğini arttırmaktadır.

şeklinde kurulmuştur.

TR63 bölgesi dahilindeki Hatay, Kahramanmaraş ve Osmaniye illerinde 2023 yılında meydana gelen doğal afet nedeniyle bir önceki yıl baz veri alınmış olup bu yıla ait verilere ulaşılabilmesi bu çalışmanın en önemli sınırlılığını oluşturmaktadır. Ayrıca TÜİK veri tabanında değişkenlere yönelik 2015 yılı öncesi verilere ulaşılabilmesi, bu çalışmanın diğer önemli sınırlılığdır (Türkiye İstatistik Kurumu, 2025).

Çalışmada kadın işsizliği ile gelir eşitsizliği arasındaki ilişkiyi incelemek üzere dinamik bir analiz yaklaşımı benimsenmektedir. Bu kapsamda, içsellik sorunlarını ve olası model ihlallerini minimize etmek amacıyla Genelleştirilmiş Momentler Yöntemi (GMM) kullanılmaktadır.

Türkiye, bölgeler arası sosyo-ekonomik gelişmişlik düzeyleri açısından oldukça heterojen bir yapıya sahip olduğundan, ulusal ölçekteki genel veriler yerel dinamikleri ve gizli kalmış eşitsizlikleri perdeleyebilmektedir. Mevcut literatür kadın işsizliğini kapsamlı bir şekilde ele alsa da, bu olgunun gelir eşitsizliği üzerindeki etkilerini bölgesel düzeyde inceleyen çalışmaların eksikliği dikkat çekmektedir. Bu yönüyle çalışma, söz konusu etkiyi İBBS Düzey-2 boyutunda ampirik olarak ele alan ilk araştırmalardan biri olma niteliği taşımakta ve literatüre özgün bir katma değer sunmaktadır.

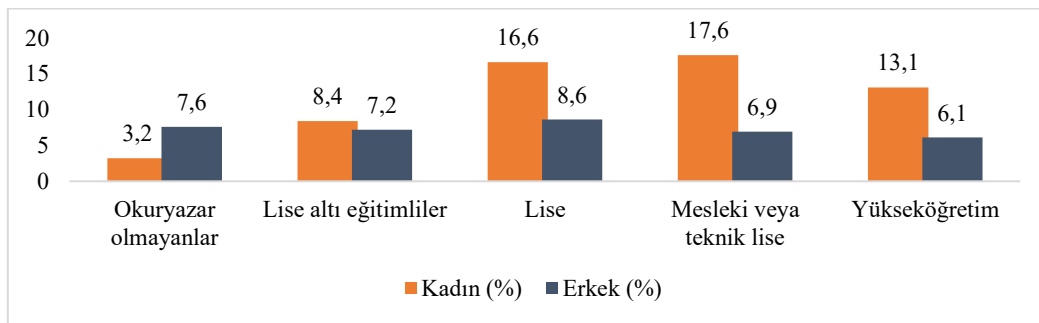
Çalışmada girişin ardından birinci bölümde Türkiye’de istihdam piyasasının genel durumu veriler ışığında değerlendirilmiştir. İkinci bölümde kadın işsizliğinin çeşitli makro değişkenlerle arasındaki ilişki izah edilmiştir. Üçüncü bölümde literatüre değinilmekte olup ardından dördüncü bölümde ekonometrik yöntem açıklanmıştır. Ekonometrik bulguların yorumlandığı beşinci bölümün ardından sonuç ve öneriler kısmı ile çalışma tamamlanmıştır.

### Türkiye’de İstihdam Piyasasının Genel Durum Analizi

Türkiye’de kentsel ve kırsal alanlar arasında kadın işgücüne katılım oranları eğitim düzeyindeki farklılıklara bağlı olarak değişkenlik göstermektedir (Şekil 1). Ücretsiz aile işçisi olarak kırsal alanda çalışan eğitim düzeyi düşük kadınlar, çalışma imkanı bulabilirken, kentte bu eğitim seviyesindeki kadınların sahip oldukları düşük beşeri sermaye nedeniyle iş gücü piyasalarına giremedikleri, dolayısıyla işsiz kaldıkları ya da ev kadını statüsünde kaldıkları görülmektedir (Karatepe, 2017).

#### Şekil 1

Eğitim Durumuna Göre İşsizlik Oranları (2024)



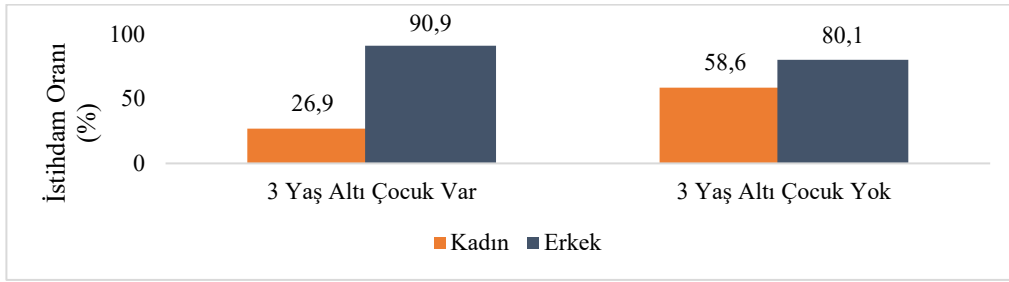
**Kaynak:** Türkiye İstatistik Kurumu (TÜİK), *İstatistiklerle Kadın 2024*, 2025.

Cinsiyet ayrımına dayalı iş bölümü, eşit işe eşit ücret ilkesinin geçerli olmaması, kadınların sırf cinsiyetlerinden dolayı mesleki ilerleme imkânlarının sınırlılığı, ekonomik kriz ve yükselme dönemlerinin kadının işgücü piyasasındaki yerinin erkeklere göre dezavantajlı olarak belirlenmesi, kırdan kente göçün etkileri, medeni halin piyasa tarafında değerlendiriliş biçimi, Türkiye’de kadının işgücü piyasasına katılımını zorlaştırmakta ve kadın işsizliğini arttırmaktadır (Gökpınar, 2011; Altan, 2025).

Kadınlar, çocuk bakımı, yemek pişirme, temizlik ve ev işi gerektiren diğer ücretsiz işlerle meşgul oldukları için alt-orta gelirli ülkelerin çoğunda iş gücü piyasasına katılamazlar. Çoğu zaman kadınların topluma katkıları hesaba katılmaz. Erkeklerin geliri bir aileyi geçindirmeye yetmediğinde, kadınlar iş gücü piyasasına katılmak zorunda kalır. 2011-2012 yıllarında Hindistan’da kırsalda yaşayan kadınların %35,3’ünün ve kentlerdeki kadınların %46,1’inin ev işleriyle ilgilendiği bildirilmiştir. Hindistan’ın kırsal kesiminde kadınların ev işlerine katılımı 2004-2005’ten 2011-2012’ye kadar %51,8’den %59,7’ye yükselmiştir (Dutta & Das, 2024). Söz konusu durum Türkiye özelindeki verilerle incelendiğinde, Şekil 2’de 3 yaş altı çocuğa sahip kadınların karşılaştıkları zorluklar nedeniyle iş hayatına katılamamaları açıkça görülmektedir.

## Şekil 2

Hane Yapısı ve Cinsiyete Göre İstihdam Oranları (2024)



**Kaynak:** Türkiye İstatistik Kurumu (TÜİK), *İstatistiklerle Kadın 2024*, 2025.

Gebe veya Emziren Kadınların Çalıştırılma Şartlarıyla Emzirme Odaları ve Çocuk Bakım Yurtlarına Dair Yönetmelik, kadın çalışan sayısına bağlı olarak işverenlere emzirme odası ve kreş açma yükümlülüğü öngörülmektedir (m. 13). Söz konusu düzenleme, belirli eşiklerin aşılmasıyla birlikte çalışan annelerin bakım sorumluluklarını desteklemeye yönelik kurumsal altyapının sağlanmasını amaçlamaktadır. Bununla birlikte, uygulamada bu yükümlülüklerin tam olarak hayata geçirilemediği ve etkinliğinin sınırlı kaldığı yönünde bulgular mevcuttur. Bu bağlamda literatürde, kreş ve emzirme odası yükümlülüklerinin uygulanmasının güçlendirilmesi ve denetim mekanizmalarının etkinliğinin artırılması gerektiği vurgulanmaktadır.

Kadınların işgücüne katılımı sadece ekonomik açıdan değil toplumsal statü ve saygınlıklarının artması, aile içerisindeki konumlarını iyileştirmek anlamını da ifade etmektedir. Kadın işgücünün, nüfusun yarısını oluşturmasına karşın toplum tarafından kadına yüklenmiş olan ev işleri, çocuk ve yaşlı bakımı gibi konularda verilmesi gereken sosyal hizmetlerin eksikliği nedeniyle sorumluluğun kadınlara yüklenmesi, kadınları hanelerde çocuklara ve diğer hane halkına başlıca bakım veren konumuna getirmesi sebebiyle çalışma hayatında bulunmaları ve istihdama katılımları sınırlı kalmaktadır (Karatepe & Türkmen, 2025). Ülke genelinde kadınların hane halkı ve aile bakımı için bir günde ayırdığı süre ortalama 4 saat 35 dakika iken, erkeklerde ortalama 53 dakikadır. 2023 yılında 15 yaş ve üstü toplam kadın nüfusu içinde işgücüne katılmayan kadınların %42,3’ü ev işleri ile meşgul olduğu, %11,6’sı eğitim ve öğretime devam ettiği, %12,1’i ise ailevi ve kişisel nedenlerle, %17,4’ü engelli, yaşlı ya da hasta olduğu için, %6,2’si ise emekli olduğu gerekçesiyle işgücüne dahil olamamıştır (Efe, 2025).

İşsizlik, daha az vasıflı ve düşük ücretlileri diğer gruplardan daha fazla etkileme eğilimindedir. Bu kesimler, ekonomik kriz zamanlarında işgücü piyasasından ilk çıkanlardır. Prensip olarak işsizlikten etkilenen kesimler için işsizlik, gelirden ciddi bir düşüş anlamına gelmektedir. Ancak, bu düşüşler bazen sosyal güvenlik sistemleri tarafından yapılan yardım ödemeleriyle telafi edilebilmektedir (Martinez vd., 2001).

1970'lerden itibaren teknolojik değişiklikler, daha nitelikli ve iş işgücü piyasasının gereksinimlerine daha kolay uyum sağlayanlara kıyasla, daha az yetenekli düşük vasıflı işçilere olan talebi azaltmaktadır. Bu doğrultuda kurumsal faktörler (resmi eğitim, iş yaratma politikaları, sürekli eğitim programları vb.) mevcut işgücü arzını değiştirmede ve dolayısıyla mevcut kazanç farklılıklarını hafifletmede önemli bir rol oynayabilmektedir (Ruiz-Huerta vd., 1999).

1980'lerden itibaren işgücü piyasasında cinsiyet eşitsizliğinde azalma olmasına rağmen kadınların erkeklerden daha az kazanma, hanelerde onlarla ortak olma ve birlikte olduklarında ücretli işlere katılımlarını azaltma eğilimi devam etmektedir (Cricco, 2025).

İşsizliğin yoksulluk riskini arttırdığına, gelir eşitsizliğine katkıda bulunduğu ve aynı zamanda işsizlerin yaşadıkları toplum üzerinde bir dizi zayıflatıcı sosyal etkiye yol açtığına dair güçlü kanıtlar mevcuttur. Bu durum, istihdam yaratmaya vurgu yapan refah reformlarına ihtiyaç olduğunu göstermektedir (Saunders, 2002).

Şekil 3'te görüldüğü gibi kadın işsizlik oranı 2006 yılında %9,76 iken ekonomik gerilemenin yaşandığı 2009 yılının ilk çeyreğinde %13,90 ve 2019 döneminin üçüncü çeyreğinde %17,01 oranına kadar ulaşmıştır. Kadın işsizlik oranı 2006 yılından 2019 yılına dek artış trendini korumuştur.

**Şekil 3**  
*Türkiye'de 15-64 Yaş Aralığındaki Kadın İşsizlik Oranı*



**Kaynak:** TÜİK

### **Kadın İşsizliğinin Çeşitli Makro Değişkenlerle Arasındaki İlişki**

Kadınlar tarih boyunca işgücü piyasasında, erkeklere kıyasla daha az yer almıştır. Kadınlar daha çok aile bakımı ve ev işleriyle ilgilenirken erkeklerin işgücü piyasasında çalışması ve para kazanması beklenmiştir. Günümüzde hala birçok erkeğin zihninde bu kadın algısının varlığı devam etmektedir. İstihdam piyasasında, cinsiyet eşitsizliğini azaltmak üzere günümüzde birçok politika uygulanmaktadır. Temel Haklar Şartı (Avrupa Komisyonu 2017), AB ülkelerinden gelen insanlar için cinsiyet eşitliğini garanti altına almaktadır. Bununla birlikte, cinsiyet eşitsizliği incelenen ülkeye göre değişiklik göstermektedir (Fad'oš & Bohdalová, 2019).

İşsizlik ve çıktı arasındaki ilişki doğası gereği negatiftir. İşsizlik, daha düşük çıktı nedeniyle refah kaybına ve gelirin düşmesine yol açar. Okun (1962), çıktı ve işsizlik arasında ters ilişki olduğunu savunmuştur ve bu ilişki o zamandan beri Okun Yasası olarak bilinmektedir. Çıktı, üretim sürecinde kullanılan emek miktarından etkilenir. İşsizlik ve enflasyon, herhangi bir ülkede az gelişmişliğe neden olan temel iki faktör olarak kabul edilir (Dritsakis & Stamatou, 2016).

İşsizliğin tüm ülke ekonomisini etkileyen boyutlarının yanında, mikro düzeyde hane halkını ve tüketici davranışlarını etkileyen boyutları da bulunmaktadır. İşsiz kalan bireylerin gelir düzeylerindeki düşme toplam harcamalarının ve vergi gelirlerinin azalmasına sebep olurken, işsiz kesimin çalışarak ülke üretimine katkı yapabileceği halde kaynak israfı oluşturması milli gelir düzeyinin de düşmesine sebep olmaktadır (Ayhan, 2019).

Yüksek işsizlik, daha düşük toplam talebi ifade eder; düşük tüketim sadece mevcut büyümeye zarar vermekle kalmaz, aynı zamanda fiziksel ve beşeri sermayeye yapılan özel yatırımları da azaltır ve bu da gelecekteki üretim kapasitelerine zarar vermektedir. Bu doğrultuda, Bean ve Pissarides (1993), işsizliğin yatırım için daha az tasarruf sağlayarak büyüme üzerinde nasıl olumsuz bir etkiye sahip olabileceğini analiz etmektedir. Diğer yandan, Chatterjee ve Corbae (2007), Büyük Buhran işsizliğinin uzun vadede daha düşük tüketim yoluyla ekonomik büyüme üzerinde refah kayıplarına neden olduğunu göstermektedir. Buna ek olarak, işsizlik insan sermayesinin aşınmasına yol açabilir; uzun süre işsiz kalan kişiler, hızlı teknolojik değişim ve buna bağlı olarak hızla değişen iş piyasası çağında mesleki becerilerinin geçerliliğini yitirmesiyle kişiyi vasıfsızlaştırmaktadır (Castells-Quintana & Royuela, 2012).

Karataş ve Ümit (2018), 2000:Q1-2013:Q4 dönemine ait üçer aylık veriler üzerinden vektör otoregresif (VAR) tekniğini kullanarak Türkiye’de ekonomik büyüme ile işsizlik arasında ekonomik büyümeden işsizliğe doğru tek yönlü nedensellik ilişkisi tespit etmiştir. Bu doğrultuda bir ülkedeki ekonomik büyümenin belirleyicilerinden biri emektir. Emek ülkede büyümeyi ivmelendirirken, istihdamı artırır ve bunun neticesinde işsizliği minimize etmektedir.

Türkiye’de ekonomik genişleme dönemlerinin işgücü piyasasını olumlu yönde etkilediği görülürken daralma dönemlerinde işsizliğin arttığını ve bunun genişleme dönemine kıyasla daha ivmeli gerçekleştiği görülmektedir. Ekonomik kriz yaşanırken tüketim ve yatırımın olumsuz etkilenmesi nedeniyle toplam talep düşer; bunun neticesinde firmalar mal ve hizmet üretimini azaltır ve daha az işgücüne ihtiyaç duyulmaktadır. Ekonomik büyümenin işsizlik üzerindeki asimetric etkilerinde işsizliğe yönelik uygulanacak makro ihtiyati politikaların mevcut durumundan ziyade şokların durumuna göre etki farklılığını göz önünde bulunduracak şekilde tasarlanması gerekmektedir (Yaşar, 2025).

Türkiye’de kadınların istihdam durumu ve gelir eşitsizliği incelendiğinde, kadınların erkeklere oranla daha az kazandığı, daha güvencesiz koşullarda ve daha fazla kayıt dışı çalıştığı, varlık ve faaliyet gelirlerini bakım yükü gibi sorumluluklar nedeniyle daha az elinde bulundurduğu tespit edilmiştir (Turgut, 2019, s. 319, 323, 325).

Türkiye ekonomisinde görülen enflasyonun talep kaynaklı olmaktan ziyade maliyet kaynaklı yapıda oluşu, fiyat artışlarının üretim kapasitesini artırmak yerine baskılamasına neden olarak enflasyon ve işsizliğin eş anlı yükselmesine neden olmuştur. 2000-2019 yılları arasındaki çeyrek dönemlik veriler kullanılarak kamu harcamaları, kadın işsizliği ve enflasyon arasındaki ilişki incelendiğinde makrodan mikro faktöre doğru değişim gözlemlenmiştir. Bununla birlikte söz konusu dönemde enflasyon ile kadın işsizliği arasında nedensellik olduğunu tespit ederek enflasyondaki artışın kadın işsizliğini arttırdığını ileri sürmüştür (Başkurt, 2020, ss. 87-88).

Beşeri sermaye teorisi çerçevesinde eğitim, bireylerin verimlilikleri ile gelir düzeyleri belirleyicilerindedir. Gelir eşitsizliği ile kadınların eğitim düzeylerine göre istihdam oranı arasındaki

ilişki incelendiğinde lise mezunu kadınların istihdamında yaşanan artışın Gini katsayısını arttırdığını, üniversite mezunu kadınların istihdamında yaşanan artışın Gini katsayısını azalttığını tespit ederek kadın istihdamında eğitimin gelir eşitsizliğinde önemli bir değişken olduğunu göstermektedir. AB üyesi ve üyeliğe aday 27 ülkenin incelendiği bu çalışma, istihdam oranının iyileştirilmesinde öncelikli alanın yükseköğretimde erişilebilirlik ve nitelikli eğitim almış birey kapasitesindeki artışla sağlanabileceğini ortaya koymaktadır (Uyanık & Yeşilkaya, 2021).

Seçilmiş 17 OECD ülkesinde (Anglo-Amerikan, Kıta Avrupası, İskandinav ülkeleri), yüksek ve düşük eğitilmiş kadınlar arasındaki büyük istihdam farklarına rağmen, kadınların kazançları, gelir dağılımı üzerinde eşitleyici bir güç uygulamaktadır. Ülkeler arasında belirgin benzerlikler bulunmaktadır. İstihdam oranlarının yüksek olduğu İskandinav ülkelerinde bile kadınların kazançları aile bütçesinin küçük bir kısmını oluşturmakta ve çalışan veya çalışmayan bekar kadınlar gelir dağılımının en altında temsil edilmektedir (Harkness, 2010).

## **LİTERATÜR ARAŞTIRMASI**

Yapılan çalışmalar gelir düzeyi veya Gini katsayısının, bir dizi makroekonomik performans göstergeleri (kişi başına düşen gelir, enflasyon, işsizlik oranı gibi) ile ilişkili olduğunu ifade etmektedir.

Cysne (2009), gelir eşitsizliğini Gini katsayısıyla ölçtüğü iş arama modeline dayanarak işsizlikle gelir eşitsizliği arasındaki ilişkiyi incelediği çalışmada, işsizlikteki artışın gelir eşitsizliğinin ölçüsü olan Gini katsayısında artışa neden olacağını ileri sürmektedir.

Harkness (2010), panel veri analiziyle ülkeler arasında kadın istihdamının gelir eşitsizliği üzerindeki etkilerini 17 OECD ülkesi kapsamında incelediği çalışmada, kadın istihdamı ve gelir eşitsizliği arasında ters yönlü bir ilişki olduğunu göstermektedir. Tüm ülkeler için kadın istihdamını artırmak ve kadınlar arasındaki istihdam eşitsizliğini azaltmak, hane halkı gelir eşitsizliğini azaltmada önemli bir etkiye sahip olacağını ileri sürmektedir. Benzer olarak Mahendra & Wibowo (2023), 2017-2020 yılları arasında Açe Eyaleti'nde sabit etkiler panel regresyon modelini kullanarak kadın istihdamının güçlendirilmesinin yoksulluğu azalttığını tespit etmiştir.

Sheng (2011), gelir eşitsizliğinin ölçüsü olarak gelir payını alarak 1941-2010 yılları arasında ABD'de işsizlik ve gelir eşitsizliği arasındaki ilişkiyi ampirik olarak incelediği çalışmada, 1941-2010 yılları arasında işsizlik oranı değişimleri ile ücret payı arasında güçlü pozitif korelasyonlu bir denge ilişkisinin olduğunu tespit etmektedir.

Castells-Quintana & Royuela (2012), kesitsel uluslararası verileri kullanarak işsizliği ve gelir eşitsizliğini ve bu ikisi arasındaki etkileşimlerin ekonomik büyüme üzerindeki etkilerini analiz ettiği çalışmada, başlangıçta yüksek işsizlik oranlarının uzun vadeli ekonomik büyüme üzerinde anlamlı bir etkisinin olmadığını işsizliğin gelir eşitsizlikteki artışlarla etkileşime girdiğinde ise ekonomik büyüme üzerinde olumsuz ve anlamlı bir etkiye sahip olacağını ileri sürmektedir.

Biswas vd. (2017), son otuz yılda ABD eyalet düzeyindeki verileri ve mikro düzeydeki hane halkı vergi beyannamelerini kullanarak gelir eşitsizliğinin ekonomik büyüme üzerindeki etkilerini incelediği çalışmada, ABD'de düşük ve orta gelirli haneler arasındaki gelir eşitsizliğinin azaltılmasının ekonomik büyümeyi iyileştirdiğini ancak, orta gelirli ve yüksek gelirli haneler arasındaki gelir eşitsizliğinin vergilendirme yoluyla azaltılmasının ekonomik büyümeyi azalttığını öne sürmektedir.

Kalaycı & Öztürk (2017), Türkiye'de 1980-2013 dönemi boyunca Gini katsayısını bağımlı değişken, enflasyon, eğitim harcamaları, doğrudan yabancı yatırımcı, dış borçlanma, GSMH, işsizlik oranlarını ise bağımsız değişken olarak kullanarak enflasyon, işsizlik, yatırımların gelir eşitsizliği üzerindeki etkilerini incelediği çalışmada işsizlik ve enflasyondaki artışın gelir eşitsizliğini anlamlı

düzye arttırdığını tespit etmiştir.

Emek & Yerdelen Tatođlu (2020), 58 ÷lke için 1991-2018 dönemine ait verilerle heterojen panel veri analizini kullanarak gelişmekte olan ÷lkelerde enflasyon oranının gelir eşitsizliđi üzerindeki etkisinin negatif ve anlamlı olduğunu öne sürmektedir.

Şenol (2022), 2002-2018 döneminde Türkiye dahil toplam 15 OECD ÷lkesinden oluşan bir panel veri setini kullanarak kamu eğitim harcamaları, sađlık harcamaları ve işsizliđin gelir eşitsizliğine etkisini incelediđi çalışmasında, kamu eğitim ve sađlık harcamalarının gelir eşitsizliğini anlamlı düzeyde azalttığını tespit ederken işsizliđin gelir eşitsizliğini söz konusu dönemde anlamlı düzeyde arttırdığını tespit etmiştir.

Tekbaş (2022) 1992-2014 yılları arasında ASEAN-5 (Endonezya, Malezya, Tayland, Filipinler, Singapur, Vietnam) ÷lkelerinde ekonomik büyüme, finansal gelişme ve gelir eşitsizliđi arasındaki ilişkiyi araştırdığı çalışmasında, ekonomik büyümeden gelir eşitsizliğine dođru tek yönlü nedensellik ilişkisi olduğunu ileri sürmektedir.

Gu (2023), ABD ve Almanya'da ekonomik kalkınma düzeyi ve işsizlik oranlarının gelir eşitsizliđi üzerindeki etkilerini dođrusal regresyon analiziyle incelediđi çalışmasında, ekonomik kalkınma düzeyinin ABD'de gelir eşitsizliğinin temel itici gücü olduğunu, Almanya'da ise yüksek işsizlik ve enflasyonun gelir eşitsizliğini daha da kötüleştirebileceğini göstermektedir. Bu bulgular dođrultusunda gelir eşitsizliğini azalmada, aktif iş gücü piyasası politikalarının, sosyal refah ve vergi politikalarının önemli olduğu vurgulanmıştır.

Mdingi & Ho (2023) ARDL sınır testi tekniđini kullanarak, 1991'den 2017'ye kadar Güney Afrika'daki büyüme üzerinde gelir eşitsizliğinin etkisini ampirik olarak analiz ettiđi çalışmasında, Güney Afrika'da gelir eşitsizliğinin ekonomik büyüme üzerinde uzun dönemde önemli ve olumsuz bir etkiye sahip olduğunu kısa dönemde ise büyüme ile gelir eşitsizliđi arasında anlamlı bir ilişki olmadığını ileri sürmektedir.

Fauzan vd. (2023) Batı Cava Eyaleti'nde gelir eşitsizliđi, ekonomik büyüme, enflasyon ve işsizlik arasındaki ilişkiyi incelemek için panel veri regresyon analizini kullandıđı çalışmasında, gelir eşitsizliđi, enflasyon ve işsizliđin, ekonomik büyümeyi önemli ölçüde olumsuz etkilediđini tespit etmektedir. Ayrıca Fauzan vd. (2023) regresyon analizinden hareketle gelir eşitsizliğinin işsizliđi önemli ölçüde olumsuz yönde etkilediđini ileri sürmektedir.

Taban (2025), 1994-2024 döneminde Türkiye'de işsizlik ve enflasyonun gelir eşitsizliđi üzerindeki etkilerini ARDL sınır testiyle incelediđi çalışmasında, söz konusu dönemde Türkiye'de enflasyon, işsizlik ve gelir eşitsizliđi arasında anlamlı bir uzun dönemli ilişki olduğunu, enflasyon ve işsizlik oranlarındaki %1'lik artışın sırasıyla gelir eşitsizliğini %0.019 ve %0.047 oranında arttırdığını tespit etmektedir.

Velasco (2025), gelir eşitsizliğini ölçmek için ABD'de bir ilçe veya belediyenin ilgili kayıtlı 90./10., 50./10. ve 90./50. yüzdelik gelir oranları ile Gini katsayılarını kullandıđı çalışmasında, asgari ücretin genel olarak etkisiz bir yeniden dağıtım politikası aracı olduğunu ve gelir eşitsizliğini arttırdığını ileri sürmektedir.

Ouni & Mraih (2025), 2000-2023 yılları arasında 49 gelişmekte olan ÷lkede gelir eşitsizliđi ve yoksulluğun azaltılmasında ekonomik büyüme, ticaret açıklığı ve yurt içi yatırımın önemli deđişkenler olduğuna dair ampirik kanıtlar sağlamaktadır.

Martin ve Ann Rogers (2000), yaparak öğrenmenin büyümenin ana motoru olduğu sanayileşmiş ÷lkeler ve Avrupa bölgeleri için kısa vadeli makroekonomik istikrarsızlık sonucunda artan işsizliđin, insan sermayesi birikimini düşürerek büyümeyi azalttığını ileri sürmektedir.

Abdi vd. (2025) 1990-2020 yılları arasında Somali'deki gelir eşitsizliğinin belirleyicilerinin analizini ARDL sınır testi yaklaşımını kullanarak yaptığı çalışmasında gelir eşitsizliğinin uzun dönemdeki belirleyicilerinin ekonomik büyüme, küreselleşme, doğrudan yabancı yatırım (DYY), kurumsal kalite, işsizlik ve enflasyon olduğunu tespit etmiştir. (Abdi vd., 2025), yüksek işsizlik oranları ve enflasyonun, Somali'deki gelir eşitsizliğini hem uzun dönemde hem kısa dönemde arttırdığını; kişi başına düşen GSYH'deki artışın başlangıçta gelir eşitsizliğini arttırdığını ancak bu etkinin ekonomi olgunlaştıkça azaldığını göstererek uzun dönemde Kuznets hipotezinin (ekonomik büyümenin başlangıçta gelir eşitsizliğini arttırdığını ancak belirli bir olgunluk seviyesinden sonra ekonomik büyümenin gelir eşitsizliğini azalttığını göstermektedir) geçerli olduğunu gözlemlemiştir. Aynı şekilde Topuz ve Dağdemir (2016), 1995-2011 dönemi verilerini kullanarak 94 ülke için ekonomik büyüme ve gelir eşitsizliği arasında Kuznets hipotezinin geçerli olduğunu ileri sürmektedir. Aynı bulgulara ulaşan Şengür (2020), gelişmekte olan on ülke için 1995-2013 yılları arasında Kuznets eğrisi hipotezinin geçerli olduğunu tespit etmiştir.

Bu bulguların aksine Göcen (2021), 2007-2019 döneminde, Türkiye'de 12 bölge için yıllık verileri kullanarak panel veri modeli tahminiyle ekonomik büyüme ile gelir eşitsizliği arasında Kuznets eğrisi hipotezinin geçerli olmadığını söz konusu dönemde bölgesel olarak büyüme ve gelir eşitsizliği arasında U ilişkisi olduğunu ileri sürmektedir. Sulaiman (2022), 1995-2019 döneminde 38 OECD ülkesi için Kuznets eğrisi hipotezinin geçerli olmadığını tespit etmiş ve GSYİH, enflasyon oranı, işsizlik oranı ve cari işlemler dengesinin gelir eşitsizliği üzerinde istatistiksel olarak anlamlı bir pozitif etkisinin olduğunu öne sürmektedir.

Benzer olarak Tselios (2009), 1995-2000 dönemi için 102 bölgeye ait Avrupa Topluluğu Hane halkı Paneli verilerini kullanarak uzun dönemde kişi başına düşen gelirdeki artış ile gelir eşitsizliğinde azalma olacağını tespit etmiştir. Bu bulguların aksine Ertekin (2017), 1978 yılından itibaren Çin'de ekonomik büyümenin gelir eşitsizliğini arttırdığını ileri sürmektedir.

Mo (2000) ve Lee & Son (2016), gelir eşitsizliğinin büyüme oranı üzerinde önemli olumsuz bir etkiye sahip olduğunu tespit etmiş, gelir eşitsizliğinin etkilerinin ekonominin her alanına nüfuz ederek verimliliği ve dolayısıyla verimlilik büyüme oranını önemli ölçüde azalttığını ileri sürmüşlerdir. Benzer şekilde Odedokun & Round (2004), Afrika ülkeleri bağlamında gelir eşitsizliğinin belirleyicilerini analiz ettiği çalışmasında, yüksek gelir eşitsizliğinin ekonomik büyümeyi azalttığını dolayısıyla gelir eşitsizliği ekonomik büyüme arasında negatif bir ilişki olduğunu tespit etmişlerdir. Buna ek olarak Ezcurra (2007), 1993-2002 döneminde çeşitli Avrupa Birliği ülkelerinde gelir eşitsizliği ile ekonomik büyüme arasındaki ilişkiyi panel veri analiziyle incelediği çalışmasında, bölgesel düzeyde gelir eşitsizliği ile bölgesel düzeyde kişi başı büyüme arasında negatif bir korelasyon olduğunu tespit etmiştir.

Zaidan ve Ehsan (2025), Körfez ülkelerinde eğitim düzeyindeki artışa rağmen yasal engeller ve toplumsal normların kadın istihdamını sınırladığını vaka analiziyle ortaya koymuştur. Buna karşılık Maridueña-Larrea ve Martín-Román (2025), Latin Amerika'da kadın işgücü arzının ekonomik konjonktüre duyarlı ve asimetrik olduğunu; krizlerde ek işçi (AWE), büyümede ise cesaretlenen işçi (EWE) etkisinin öne çıktığını ve bu dinamiklerin belirli eşik değerlerden sonra yön değiştirdiğini ekonometrik olarak tespit etmiştir. Sonuç olarak her iki çalışma da farklı bölgesel dinamikler üzerinden kurumsal yapıların ve makroekonomik koşulların kadınların işgücü piyasasındaki konumunu şekillendirmede belirleyici olduğunu göstermektedir.

## YÖNTEM

### Model ve Veri Seti

Bu çalışma kadın işsizliği ile gelir eşitsizliği arasındaki ilişkiyi incelemek amacıyla Genelleştirilmiş Momentler Yönteminin (GMM) farklı türleri olan Fark GMM (Arellano & Bond, 1991), İki Aşamalı Fark GMM (Arellano & Bover, 1995) ve Sistem GMM (Blundell & Bond, 1998) tahminleri uygulanmıştır. Analizde kullanılan veri seti, 2015-2023 dönemini kapsayan 26 İBBS-2 (NUTS 2) bölgesinden oluşmaktadır. Bu dönemin seçilme nedeni, TÜİK tarafından il bazlı iş gücü verilerinin kesintisiz olarak yalnızca bu yıllar arasında sunulmuş olmasıdır. Ancak TR63 bölgesi dahilindeki Hatay, Kahramanmaraş ve Osmaniye illerinde 2023 yılında meydana gelen doğal afet nedeniyle bu yıla ait veriye ulaşılamamıştır. Bu nedenle söz konusu bölge için 2022 yılına ait veri, 2023 dönemi için temsili baz veri olarak kullanılmıştır. Çalışmanın ekonometrik analizine ait değişkenlerin kısaltmaları, tanımları ve veri kaynaklarına ilişkin özet bilgiler Tablo 1’de gösterilmiştir.

**Tablo 1**

*Değişkenlerin Tanımlanması*

Değişken	Kısaltma	Açıklama	Kaynak
Gini Katsayısı	gini	Eşdeğer Hanehalkı Kullanılabilir Fert Geliri	
Kadın İşsizlik Oranı	kadi	Kadın İşsizlik Oranı	
Yoksulluk Oranı	yko	%60 Yoksulluk Riski	TÜİK (2025)
Kişi Başına GSYH’nın doğal logaritması	lnkbg	Bin TL	
Nüfus	nuf	Milyon kişi	

GSYH değişkeninin modele eklenmesi, gelir eşitsizliğinin salt ekonomik büyüklükten ziyade yapısal dağılımla ilişkili olup olmadığını analiz etmeye olanak tanır. Büyük ve heterojen nüfus yapısına sahip ülkelerde bölgesel eşitsizlikler, iş gücü arz-talep dengesizlikleri ve kaynaklara erişimdeki farklılıklar daha belirgin olabilir. Bu nedenle nüfus değişkeni, demografik faktörlerin gelir dağılımı üzerindeki etkisini kontrol etmek amacıyla modele dahil edilmiştir. Böylece kadın işsizliği ile gelir eşitsizliği arasındaki ilişkinin daha net analiz edilmesi mümkün hale gelmektedir.

**Tablo 2**

*Tanımlayıcı İstatistikler ve Normallik Testi Sonuçları*

Değişken	Mean	Std. Sapma	Minimum	Maximum	Skewness	Kurtosis	Jarque-Bera
gini	0,357	0,032	0,281	0,451	0,161	0,756	0,386
kadi	0,136	0,058	0,028	0,425	0,000	0,000	0,000*
yko	0,171	0,026	0,082	0,240	0,0009	0,144	<0,001*
lnkbg	3,941	0,830	2,436	6,235	0,0001	0,421	0,000*
nuf	3,177	2,698	0,757	15,907	0,0000	0,0000	0,000*

**Not:** \* sembolü, normal dağılım boş hipotezinin %99 anlamlılık düzeyinde reddedildiğini ifade eder.

Çalışma kapsamında kullanılan değişkenlere ilişkin merkezi eğilim ve dağılım değerleri uygun panel veri yöntemini seçmek amacıyla test edilmiş olup Tablo 2’de sunulmaktadır. Elde edilen bulgular, modelde yer alan tüm değişkenlerin ortalama değerlerinin minimum ve maksimum gözlem sınırları içerisinde kaldığını doğrulamaktadır. Serilerin dağılım yönünü belirleyen çarpıklık (skewness) katsayıları incelendiğinde, tüm değişkenlerin sıfırdan büyük değerlere sahip olduğu ve verilerin tamamının pozitif (sağa) çarpık bir dağılım sergilediği görülmektedir.

Değişkenlerin normal dağılım gösterip göstermediğini test eden Jarque-Bera istatistiklerine göre;

her bir değişkenin normal dağılıma sahip olduğunu belirten temel hipotez, gini değişkeninin katsayısı hariç tüm değişkenler için %99 güven düzeyinde reddedilmektedir. Gini değişkenine ait Jarque-Bera p-değerinin 0,386 olması, bu değişkenin istatistiksel olarak normal dağılım sergilediğini ortaya koymaktadır. Bu bağlamda; kadi, yko, kbg ve nuf değişkenlerinin normal dağılıma sahip olmadığı sonucuna varılmıştır.

**Tablo 3**  
*Değişkenlerin Korelasyon Matrisi*

	<b>gini</b>	<b>kadi</b>	<b>lnkbg</b>	<b>nuf</b>	<b>yko</b>
<b>gini</b>	1				
<b>kadi</b>	-0,118	1			
<b>lnkbg</b>	0,292	0,021	1		
<b>nuf</b>	0,511	-0,178	-0,0048	1	
<b>yko</b>	0,292	0,019	0,099	0,189	1

Değişkenler arasındaki korelasyon ilişkisini tespit etmek amacıyla oluşturulan korelasyon matrisine ilişkin sonuçlar Tablo 3'te sunulmuştur. Tabloda yer alan verilerden hareketle, incelenen değişkenler arasında hem pozitif hem de negatif yönlü anlamlı ilişkilerin bulunduğu tespit edilmiştir. Korelasyon matrisine göre, en güçlü ve pozitif yönlü anlamlı ilişki 0,511 katsayısı ile nüfus ve Gini katsayısı arasındadır. Buna karşın, matristeki en zayıf anlamlı ilişki 0,189 katsayısı ile nüfus ve yoksulluk oranı arasında gözlenmiştir.

Ekonometrik tahmin yönteminin seçiminde tüm testler dikkate alınmış olup, çalışmada kullanılan dinamik panel veri regresyon modelinin matematiksel formu aşağıdaki gibi ifade edilmiştir:

$$gini_{it} = \gamma_0 + \alpha_1 gini_{i,t-1} + \alpha_2 kadi_{it} + \alpha_3 yko_{it} + \alpha_4 \ln kbg_{it} + \alpha_5 nuf_{it} + \eta_i + \mu_t + \epsilon_{it}$$

Panel veri analizinin sunduğu temel avantajlar literatürde Hsiao (2003), Baltagi (2005) ile Andreß, Golsch ve Schmidt (2013) tarafından detaylıca ele alınmıştır. Bu yöntemin sağladığı en büyük katkı, N sayıda birim ve T zaman döneminin birleşimiyle (NxT) çok daha büyük bir gözlem kümesine ulaşılması ve böylece serbestlik derecesinin artırılmasıdır. Ayrıca panel veri yaklaşımı, birimlere özgü dinamikleri ve bireysel farklılıkları modele dahil ederek heterojen yapıyı kontrol altında tutma imkanı tanır.

Panel veri analizinde süreç iki temel dinamik üzerinden yürür: bireysel etkiler ve zaman etkileri. Bireysel etkiler; coğrafi konum, iklim özellikleri, yetenek, cinsiyet ya da sosyal sınıf gibi incelenen her bir birime özgü olan ancak zaman geçse de değişmeyen unsurları ifade eder. Zaman etkileri ise ekonomik krizler, doğal afetler veya yasal politika değişiklikleri gibi tüm birimleri ortaklaşa etkileyen ama dönemden döneme farklılık gösteren gelişmeleri kapsar (Baltagi, 2005).

Çalışmada kadın işsizliği ile gelir eşitsizliği arasındaki ilişkiyi incelemek üzere dinamik bir analiz yaklaşımı benimsenmektedir. Bu kapsamda, içsellik sorunlarını ve olası model ihlallerini minimize etmek amacıyla Genelleştirilmiş Momentler Yöntemi (GMM) kullanılmaktadır.

Panel veri analizlerinde kesitin zamandan büyük (N>T) olduğu durumlarda, geleneksel tahmin yaklaşımları içsellik problemini gidermede yetersiz kalabilmektedir. Bu sınırlılığı aşmak amacıyla çalışmada, modelde yer alan moment koşullarını araç değişken setiyle birlikte etkin biçimde optimize eden Genelleştirilmiş Momentler Yöntemi (GMM) kullanılmaktadır. Parametre sayısına kıyasla daha fazla moment koşulunun bulunduğu aşırı belirlenmiş modellerde GMM, mevcut tüm bilgi setini eşzamanlı olarak değerlendirerek en etkin (efficient) tahmin edicileri elde etmeye imkân tanımaktadır (Hsiao, 2003).

Gecikmeli bağımlı değişken araç değişken olarak modele dahil edilmiş ve modelin tahmin gücü

artırılmıştır. Ayrıca, kesitler arası heterojenliği dikkate alarak birime özgü ve zamana özgü etkiler modele entegre edilmiştir. Bu analitik çerçeve, kadın işsizliğinin gelir dağılımındaki adaletsizliği nasıl pekiştirdiğini bölgesel farklılıklar bağlamında daha kapsamlı ve tutarlı bir biçimde incelemeye olanak tanımaktadır. Bu bağlamda, çalışmada Genelleştirilmiş Momentler Yöntemi'nin farklı türleri olan Fark GMM (Arellano & Bond, 1991), İki Aşamalı Fark GMM (Arellano & Bover, 1995) ve Sistem GMM (Blundell & Bond, 1998) tahmincileri uygulanmıştır. Bu yöntemlerin tercih edilme nedeni, panel veri setinin kısa zaman boyutuna (T) ve geniş kesit sayısına (N) sahip olmasıdır. Ayrıca, açıklayıcı değişkenler ile hata terimi arasında ortaya çıkabilecek olası endojenlik sorunlarını gidermek açısından bu tahminciler güçlü bir araç sunmaktadır.

Öncelikle Fark GMM yöntemi kullanılarak model tahmin edilmiştir. Bu yöntemde, bağımlı değişkenin gecikmeli değerleri araç değişken olarak kullanılarak sabit etkiler ve ters nedensellik sorunları minimize edilmeye çalışılmıştır. Ancak uygulama sürecinde, örneklem yapısına bağlı olarak araç değişkenlerin zayıflığı nedeniyle sonuçlarda sapmalar gözlemlenmiştir. Bu sınırlılığı aşmak amacıyla Sistem GMM yöntemi uygulanmış ve hem modelin fark hem de seviye biçimleri birlikte tahmin edilmiştir. Sistem GMM yönteminde özellikle kadın işsizliği değişkeninin gecikmeli değerleri hem seviye hem de fark denkleminde etkili biçimde modele entegre edilmiştir.

Bir ülkenin ekonomik faaliyetlerinin kapsamlı bir şekilde somutlaştıran GSYH analizimiz için önem arz eden kontrol değişkenlerden birisidir. Yüksek gelir düzeyi tabloya ilk bakıldığında refahın arttığına işaret etse de bu gelir dağılımının adil dağılmadığının bir göstergesi de olabileceğinin incelenmesi gerekmektedir. Bu değişkenin modele eklenmesi, gelir eşitsizliğinin salt ekonomik büyüklükten ziyade yapısal dağılımla ilişkili olup olmadığını analiz etmeye olanak tanır.

Nüfus büyüklüğü, sosyoekonomik göstergeler üzerinde doğrudan ve dolaylı etkilere sahip olabilir. Büyük ve heterojen nüfus yapısına sahip ülkelerde bölgesel eşitsizlikler, iş gücü arz-talep dengesizlikleri ve kaynaklara erişimdeki farklılıklar daha belirgin olabilir. Bu nedenle nüfus değişkeni, demografik faktörlerin gelir dağılımı üzerindeki etkisini kontrol etmek amacıyla modele dahil edilmiştir.

Sonuç olarak, bu üç değişken modelde kontrol değişkenleri olarak işlev görmektedir. Böylece kadın işsizliği ile gelir eşitsizliği arasındaki ilişkinin daha net ve geçerli bir biçimde analiz edilmesi mümkün hale gelmektedir.

## BULGULAR

Tablo 4'te yer alan model sonuçlarına göre, kadın işsizliği değişkenine (kadi) ait katsayılar, tüm model spesifikasyonlarında pozitif işaretlidir. Bu değişken, Fark GMM ve İki Aşamalı Fark GMM tahmin yöntemlerinde %1 anlamlılık düzeyinde anlamlı bulunmuştur. Bu bulgular, kadın işsizliğindeki artışın bölgesel düzeyde gelir eşitsizliğini anlamlı bir biçimde artırdığını göstermektedir. Yoksulluk oranı (yko) değişkenine ilişkin katsayılar da tüm modellerde pozitif olarak tahmin edilmiştir. Bu değişken, İki Aşamalı Fark GMM tahmininde ise %5 anlamlılık düzeyinde anlamlı bulunurken; Fark GMM ve Sistem GMM yönteminde istatistiksel olarak anlamlı değildir. Bu sonuçlar, yoksulluktaki artışın bölgesel gelir dağılımını bozucu etkisine kısmi olarak işaret etmektedir. Diğer bir ifadeyle, yoksulluk oranındaki yükseliş, gelir eşitsizliğini derinleştirme eğilimindedir.

**Tablo 4**

*Panel GMM Tahmin Sonuçları*

	Arellano & Bond (1991) Fark GMM	Arellano & Bover (1995) Sistem GMM	Blundell & Bond (1998) Sistem GMM
<i>gini<sub>t-1</sub></i>	0,342*	0,355**	0,526*
<i>kadi<sub>it</sub></i>	0,226*	0,257*	0,080

<i>yko<sub>it</sub></i>	0,261	0,361**	0,122
<i>lnkbg<sub>it</sub></i>	0,015*	0,015*	0,006**
<i>nufu<sub>it</sub></i>	-0,076*	0,083*	0,002***
<b>AR(1)</b>	3,55 (0,000)	3,13 (0,002)	2,97 (0,003)
<b>AR(2)</b>	1,36 (0,175)	1,08 (0,281)	1,59 (0,113)
<b>Hansen-J Test</b>	3,77 (0,583)	3,77 (0,583)	11,24 (0,339)

**Not:** \*%1, \*\*%5, \*\*\*%10'da anlamlılığı gösterir.

Tahminlerde kullanılan modelde, olası değişen varyans (heteroskedastisite) ve otokorelasyon problemlerinin etkisini ortadan kaldırmak amacıyla robust (dirençli) standart hatalar tercih edilmiştir. Bu yaklaşım, hata terimlerinde sabit varyans ve bağımsızlık varsayımlarının ihlal edilmesi durumunda dahi tahmin edilen katsayıların istatistiksel olarak güvenilirliğini korumasını sağlamaktadır (Greene, 2003).

Kişi başına gelir (lnkbg) değişkenine ait tahmini katsayılar tüm model spesifikasyonlarında pozitif işaretli olarak elde edilmiştir. Bu değişken, Fark GMM ve İki Aşamalı Fark GMM tahminlerinde %1; Sistem GMM tahmininde ise %5 önem düzeyinde istatistiksel olarak anlamlı bulunmuştur. Bu sonuçlar, bölgesel ekonomik büyümenin gelir eşitsizliği üzerinde anlamlı bir artırıcı etkiye sahip olduğunu göstermektedir. Diğer bir ifadeyle, ekonomik büyüme sonucunda ortaya çıkan iktisadi çıktıların adil biçimde paylaşılabilmesi, gelir dağılımındaki adaletsizliğin artmasına yol açmaktadır.

Nüfus (nuf) değişkenine ilişkin katsayılar, Fark GMM ve İki Aşamalı Fark GMM tahminlerinde negatif işaretli olup %1 önem düzeyinde anlamlı bulunmuştur. Buna karşın, Sistem GMM tahmininde katsayı pozitif işaretli olup %10 önem düzeyinde istatistiksel olarak anlamlıdır. Bu durum, nüfusun gelir eşitsizliği üzerindeki etkisinin model türüne bağlı olarak değişkenlik gösterdiğini ve nüfus büyüklüğünün farklı bağlamlarda gelir dağılımını hem artırıcı hem de azaltıcı yönde etkileyebileceğini göstermektedir. Nüfus artışının gelir eşitsizliğini azaltıcı yöndeki etkisi, iş gücü arzındaki genişleme ve buna bağlı olarak ücret seviyelerinde yaşanan artış, piyasa hacminin büyümesi ile ölçek ekonomilerinden sağlanan verimlilik kazançları ve sosyal politika alanında gerçekleştirilen iyileşmelerle açıklanabilir. Söz konusu dinamikler, ekonomik çıktının daha geniş bir nüfusa yayılmasıyla gelir dağılımında görece bir iyileşmeye katkı sağlamaktadır. Öte yandan, nüfus artışının gelir eşitsizliğini artırıcı etkisine ilişkin zayıf düzeyde de olsa bir bulguya ulaşılmıştır. Bu bulgu, aşırı iş gücü arzı nedeniyle ortaya çıkan istihdam baskısı, azalan verimlilik, yetersiz beşeri sermaye birikimi ve uygulanan politikaların etkin olmaması gibi faktörlerle ilişkilendirilebilir.

Ayrıca, tüm tahminler için otokorelasyonun varlığını test etmek amacıyla gerçekleştirilen Arellano-Bond (AR) testinin sonuçlarına göre, ikinci derece otokorelasyon problemi gözlemlenmemiştir. Bu durum, modelin dinamik yapısının uygun şekilde belirlendiğini göstermektedir.

Son olarak, tahminlerde kullanılan araç değişkenlerin geçerliliğini değerlendirmek amacıyla uygulanan Hansen testi bulguları, kullanılan araç değişkenlerin model açısından uygun olduğunu ve aşırı tanımlılık sorunu bulunmadığını ortaya koymaktadır. Bu sonuçlar, model tahminlerinin güvenilirliğini ve içsel geçerliliğini desteklemektedir.

## **TARTIŞMA**

Kadınların iş gücü piyasasına sınırlı katılımı, sadece ekonomik büyümeyi olumsuz yönde etkilemekle kalmamakta, aynı zamanda gelir eşitsizliğinin kalıcı hale gelmesine de zemin hazırlamaktadır (Cysne, 2009; Harkness, 2010; Sheng, 2011; Şenol, 2022; Gu, 2023). Bu bağlamda, bölgesel düzeyde kadın istihdamının artırılmasına yönelik olarak sektörel çeşitliliğin teşvik edilmesi,

kadın girişimciliğinin desteklenmesi ve esnek çalışma modellerinin yaygınlaştırılması gibi aktif istihdam politikalarına ihtiyaç duyulmaktadır (Zaidan ve Ehsan, 2025; Maridueña-Larrea ve Martín-Román 2025). Ayrıca, özellikle küçük çocuk sahibi kadınların iş gücüne katılımını kolaylaştıracak çocuk bakım hizmetlerinin yaygınlaştırılması ve sosyal hizmet altyapısının güçlendirilmesi, bu doğrultuda geliştirilecek sosyal politikaların temel bileşenleri arasında yer almalıdır.

Bu kapsamda yapılması gereken en köklü reform, mevcut kamusal bakım hizmetlerinin noksanlığını gidermeye yönelik güçlü bir kamulaştırma girişiminin başlatılması ve sosyal bakım ekonomisine yönelik yatırımların kadınların hane içi bakım yükümlülüklerini azaltarak iş gücüne katılımını artırmakla birlikte emeğin sürekliliğini sağlaması açısından doğrudan bir iktisadi büyüme stratejisi olarak ele alınmasıdır (Tinga, 2020). Bu bağlamda, yerel kamu yönetimi vasıtasıyla bölgesel işsizliğin güçlü olduğu ve kadın istihdamının düşük olduğu bölgelerin tespit edilmesiyle birlikte bu alanlara öncelik tanıyarak gündüz yaşlı ve hasta bakım evlerinin, kreşlerin ve okul öncesi eğitim kurumlarının yaygınlaştırılması gerekmektedir (Turgut, 2019). Bununla birlikte ilgili mevzuat düzeyinde yapılacak bir reformla, kreş açma yükümlülüğünü yalnızca kadın çalışan sayısına bağlayan geleneksel yasal düzenlemeler, cinsiyet nötr bir yaklaşımla toplam çalışan sayısı baz alınarak revize edilmelidir. Böylece, bakım maliyetinin yalnızca kadın istihdamı ile ilişkilendirilerek işveren nezdinde istihdam hiyerarşisi ile dikey hareketlilik kısıtları yaratmasının önüne geçilmelidir. Söz konusu kurumsal dönüşüm, doğum sonrası izin politikalarının hane halkı içindeki rol dağılımını dengeleyecek şekilde yeniden tasarlanması ve babaya tahsis edilen, devredilemeyen ebeveyn izni modellerinin yasal altyapıya kazandırılmasıyla desteklenmelidir (Gebe veya Emziren Kadınların Çalıştırılma Şartlarıyla Emzirme Odaları ve Çocuk Bakım Yurtlarına Dair Yönetmelik, m. 13).

Bakım yükünün hafifletilmesi büyük önem arz etse de tek başına kapsayıcı bir politika uygulaması değildir. Çalışmadaki ampirik bulgular, Türkiye’de işsizlik ve işgücü piyasasının dışında kalma durumunun uzun dönemde gelir dağılımındaki bozulmayı tetikleyen en güçlü makroekonomik unsurlar arasında yer aldığını ortaya koymakta; bu yönüyle Mo (2000), Saunders (2002), Odedokun & Round (2004), Ezcurra (2007), Lee & Son (2016) ve Taban (2025) tarafından elde edilen bulgularla paralellik göstermektedir. Bu yapısal riski minimize etme amacıyla, teknolojinin sunduğu imkanlar dahilinde, dijitalleşmeyi kullanarak kadınların istihdamını artırmak için iş ve özel yaşam dengesini kurmalarını destekleyen kurumsal sistemlere dönüştürmeli; aynı zamanda işgücü piyasasında son dönemlerde popüleritesi artan yeni nesil hibrit çalışma veya uzaktan çalışma hukuki altyapısı güçlendirilmelidir. Bilgi ve iletişim teknolojilerine dayalı bu modelleri kullanarak kadın istihdamı sağlayan sektörlerde firmalara yönelik spesifik vergi indirimleri ve SGK prim destekleri uygulanarak talep yönlü bir teşvik mekanizması kurulmalıdır (Başkurt, 2020). Ayrıca, tam zamanlı tek bir pozisyonun iki kadın çalışan arasında dönüşümlü olarak paylaşılmasına imkan veren hem güvenceli hem de esnek iş modelleri teşvik edilmelidir. Bu esnek uygulamalar, kadınların hane içerisinde yüklendikleri bakım sorumlulukları nedeniyle veya kariyer geçişi gibi dönemlerinde iş gücü piyasasından dışlanmalarını engelleyen koruyucu bir mekanizma vazifesi görecektir (Karatepe ve Türkmen, 2025).

Politikaların sürdürülebilirliğini etkin kılmak nitelikli iş gücü arzının artırılmasıyla mümkün olacağından, beşeri sermayenin önemi de dikkate alınmalıdır (Uyanık & Yeşilkaya, 2021; Şenol, 2022; Taban, 2025). Bu bağlamda yerel yönetimlerin desteklediği kurslar, bölgesel kalkınma ajansları ve iş gücü piyasası aktörlerinin iş birliğiyle, kadınların gelişimlerine yönelik en güncel konular olmak üzere yapay zeka, dijital pazarlama, yeşil ekonomi, dil becerisi kazanma, veri bilimi, kodlama gibi hem kendilerini geliştirebilecekleri hem de geleceğin mesleklerine yönelik dönüştürücü etki sunabilecekleri eğitimler, akredite sertifikasyon, beceri kazandırma ve değer yaratma süreçleri finanse edilmelidir. Bu bağlamda kadın iş gücü güvencesiz ve kayıt dışılığın yaygın olduğu alanlardan, katma değeri yüksek olan teknoloji yoğun sektörlerde istihdam edilmelidir. Yerel potansiyeli canlandırmayı hedefleyen

endojen kalkınma perspektifi uyarınca, mikro-girişimcilik ekosisteminin kurulması amacıyla kadın kooperatiflerine lojistik, e-ticaret entegrasyonu, markalaşma ve sıfır faizli başlangıç sermayesi destekleri rasyonel kriterlere bağlı olarak artırılmalıdır. Başkurt (2020), kamu harcamalarının istihdam üzerindeki düşük etkinliğinin giderilmesi amacıyla, bütçe kaynaklarının katma değer yaratan ve kadınların işgücüne katılımını teşvik eden politika alanlarına yönlendirilmesinin önemine dikkat çekmektedir.

Bununla birlikte, kadınların iş gücüne ve girişimcilik ekosistemine katılımında karşılaştıkları engellerin yalnızca yapısal, psikolojik ve kültürel bariyerlerle sınırlı olmadığını, finansal kısıtların da süreci derinden etkilediğini göstermektedir. Nitekim mikro ölçekteki kadın girişim varlığına rağmen orta ve büyük ölçekli işletmelerde kadın oranının yetersiz kalması, kadınların kariyer basamaklarında ilerlemesini kısıtlayan görünmez bariyerler ve toplumsal cinsiyet rollerinden kaynaklanan yükümlülüklerin ticari büyümeyi sınırlandırdığına işaret etmektedir (Gökpınar, 2011; Altan, 2025). Bu bağlamda geliştirilecek makro ve mikro politikalarda, kurumsal mekanizmaların etkin rol oynaması büyük önem taşımaktadır. Kadınlara yönelik pozitif ayrımcılık sağlayan istihdam odaklı alanlara kamu bütçesi ve teşviklerin yönlendirilmesinin, toplumsal refahın sağlanması bakımından makroekonomik bir zorunluluk olduğu vurgulanmaktadır (Başkurt, 2020). Bu doğrultuda, kadın girişimcileri desteklemek amacıyla kurulan Türkiye Odalar ve Borsalar Birliği Kadın Girişimciler Kurulu (TOBB KGK) bünyesinde yürütülen faaliyetler ve iş birlikleri kapsamında kadın girişimcilere yönelik özel 'teminat mektubu' çözümleri sunulması, finansmana erişim ve network sorunlarının aşılmasında kritik bir model teşvik etmektedir. Geleceğe yönelik politika tasarımlarında; TOBB KGK gibi etkin yapıların destekleriyle kadınlar arasındaki sosyal sermayeyi güçlendirecek kümelenme modellerinin yaygınlaştırılması ve dijital yetkinlik açıklarını kapatacak istihdam odaklı iş başı eğitimlerinin artırılması büyük önem arz etmektedir.

Çalışmanın dinamik panel veri analizinden elde edilen diğer bulgu, kişi başına düşen bölgesel gelirdeki artışın gelir eşitsizliğini anlamlı düzeyde arttırdığını göstermektedir. Bu sonuç, bölgesel düzeyde gelirdeki artışın adil bir şekilde dağılmadığını diğer bir ifadeyle gelir eşitsizliğini arttırdığını göstermektedir. Analiz sonuçları, kadın işsizliği ile yoksulluk arasında dolaylı bir ilişkinin varlığına da işaret etmektedir. Benzer şekilde Saunders (2002) işsizliğin yoksulluk riskini artırarak gelir eşitsizliğini derinleştirdiğini göstermektedir. Özellikle alt gelir gruplarının iş gücü piyasasındaki kırılganlığı, bu kesimlerin gelirlerinin azalmasına ve dolaylı olarak yoksulluğun artmasına yol açmaktadır. Bu durum, bölgesel düzeyde gelir dağılımındaki eşitsizliği daha da derinleştiren bir mekanizma oluşturmaktadır.

## **SONUÇ**

Türkiye’de gelir eşitsizliğiyle mücadele, yalnızca mali araçlar ve sosyal transfer mekanizmalarının ötesinde yapısal nitelikteki bölgesel ve toplumsal cinsiyet eşitsizliği temelli problemlerin de ele alınmasını gerekli kılmaktadır. Özellikle bölgesel düzeyde kadın işsizliğinin azaltılması, hanehalkları arasındaki gelir farklılıklarını daraltmada etkin ve sürdürülebilir bir politika aracı olarak değerlendirilmektedir. Kadınların işgücü piyasasına aktif olarak dahil edilmediği ekonomik yapılar, bölgeler arası refahın dengeli dağılımını sağlama konusunda sınırlı bir etki alanına sahiptir.

Bu çalışmanın amacı, Türkiye’nin 26 İBBS-2 bölgesinde 2015-2023 dönemini kapsayan süreçte, kadın işsizliği ile gelir eşitsizliği arasındaki ilişkiyi incelemektir. Bu doğrultuda, Genelleştirilmiş Momentler Yöntemi’nin (GMM) farklı türevleri olan Fark GMM, İki Aşamalı Fark GMM ve Sistem GMM tahmincileri uygulanmıştır. Analiz kapsamında yer alan üç modelden (Fark GMM, Arellano-Bover Sistem GMM ve Blundell-Bond Sistem GMM) elde edilen bulgular, bağımsız değişkenlerin istatistiksel anlamlılık düzeyleri açısından karşılaştırılmıştır. Sonuçlar; değişkenlerin kararlılıklarının ve modele olan duyarlılıklarının net bir biçimde ayrıştığını göstermektedir.

Gecikmeli bağımlı değişken  $gini_{i,t}$  ile  $lnkbg_{it}$  ve  $nuf_{it}$  kontrol değişkenleri, uygulanan yöntemden bağımsız olarak her üç modelde de istatistiksel olarak anlamlı katsayılar üreterek güçlü ve kararlı bir yapı sergilemiştir. Buna karşın,  $kadi_{it}$  ve  $yko_{it}$  değişkenlerinin anlamlılık durumları seçilen GMM modeline göre hassasiyet göstermektedir.  $kadi_{it}$  değişkeni Fark GMM ve Arellano & Bover Sistem GMM modellerinde anlamlı iken Blundell & Bond Sistem GMM modelinde anlamlılığını yitirmiştir. Benzer şekilde,  $yko_{it}$  değişkeni yalnızca Arellano & Bover Sistem GMM modelinde anlamlılık kazanırken, diğer iki modelde istatistiksel olarak anlamsız kalmıştır.

Bu bağlamda dinamik panel veri analizine dayanan bulgular, kadın işsizliğinin Türkiye'deki bölgesel gelir dağılımı eşitsizliğini anlamlı ve sistematik bir biçimde derinleştirdiğini ortaya koymaktadır.

Sonuç olarak; bölgesel kalkınma ve kadın istihdamının artırılması hedeflerinin kapsayıcı ve sürdürülebilir bir büyüme modeline dönüşmesi, makro politikaların toplumsal cinsiyet eşitliği perspektifiyle bütünleştirilmesine bağlıdır. Kadın emeğinin iktisadi sisteme entegrasyonunu engelleyen unsurları ortadan kaldıracak bu köklü reform zinciri, yalnızca bir sosyal adalet unsuru değil; aynı zamanda bölgesel gelir eşitsizliğini azaltacak, toplam faktör verimliliğini artıracak ve ülkenin potansiyel büyüme hızına ivme kazandıracak en temel makroekonomik kaldıraç niteliğindedir.

## ÖNERİLER

Araştırmanın ampirik uygulama sürecinde karşılaşılan veri sınırlılığı göz önünde bulundurulduğunda, gelecekte gerçekleştirilecek benzer çalışmaların daha geniş kapsamlı bir panel veri setine dayanması, ulaşılan bulguların sağlamlığını ve açıklayıcılığını artırarak literatüre ek katkılar sunabilecektir. Kadın işsizliği ülke genelinde homojen bir dağılım göstermemekte, bölgeler arasında belirgin farklılıklar sergilemektedir. Bölgesel kalkınma ajanslarından elde edilecek veriler kullanılarak Mekansal Otopregresif Modeller aracılığıyla, bir bölgede ortaya çıkan kadın işsizliğinin komşu bölgeler üzerindeki etkileri ve mekansal yayılım dinamikleri analiz edilerek, bölgesel kalkınma stratejilerinin kadın istihdamını artırmaya yönelik daha hedef odaklı ve çıktıya dayanacak biçimde şekillendirilmesi sağlanabilir.

### *Etik Beyan*

Bu makale, 01-04 Mayıs 2025 tarihlerinde gerçekleştirilen International Science, Culture and Education Congress'te (INCES) sözlü olarak sunulan ancak tam metni yayımlanmayan "Kadın İşsizliğinin Gelir Eşitsizliğine Etkisi: Türkiye İçin Bölgesel Bir Analiz" adlı bildirinin içeriği geliştirilerek ve kısmen değiştirilerek üretilmiştir.

### *Yazar Katkıları*

Araştırma Tasarımı (CRediT 1) Yazar 1 (%100)

Veri Toplama (CRediT 2) Yazar 1 (%100)

Araştırma - Veri Analizi - Doğrulama (CRediT 3-4-6-11) Yazar 1 (%100)

Makalenin Yazımı (CRediT 12-13) Yazar 1 (%100)

Metnin Tashihi ve Geliştirilmesi (CRediT 14) Yazar 1 (%100)

### *Finansman*

Çalışmada finansman desteği bulunmamaktadır.

### ***Çıkar Çatışması***

Çalışmada çıkar çatışması bulunmamaktadır.

### ***Sürdürülebilir Kalkınma Amaçları (SDG)***

“Sürdürülebilir Kalkınma Amaçları” <https://turkiye.un.org/tr/sdgs>

Sürdürülebilir Kalkınma Amaçları: 1 Yoksulluğa Son

Sürdürülebilir Kalkınma Amaçları: 5 Toplumsal Cinsiyet Eşitliği

Sürdürülebilir Kalkınma Amaçları: 8 İnsana Yakışır İş ve Ekonomik Büyüme

Sürdürülebilir Kalkınma Amaçları: 10 Eşitsizliklerin Azaltılması

## REFERANSLAR

- Abdi, A. H., Mohamed, A. A., Mohamed, A. A., & Mohamed, A. A. (2025). Do globalization, foreign direct investment, and inflation drive income inequality? Evidence from Somalia within the Kuznets curve hypothesis. *Research in Globalization*, 11, 100301. <https://doi.org/10.1016/j.resglo.2025.100301>
- Akizhanov, K. B. (2023). Finance capitalism and income inequality in the contemporary global economy: A comparative study of the USA, South Korea, Argentina and Sweden. *Palgrave Macmillan*. <https://doi.org/10.1007/978-3-031-21768-5>
- Andreß H, Golsch K, Schmidt AW. Applied panel data analysis for economic and social surveys. Springer, 2013.
- Arellano, M., & Bond, S. (1991). Some tests of specification for panel data: Monte Carlo evidence and an application to employment equations. *The Review of Economic Studies*, 58(2), 277. <https://doi.org/10.2307/2297968>
- Arellano, M., & Bover, O. (1995). Another look at the instrumental variable estimation of error-components models. *Journal of Econometrics*, 68(1), 29-51. [https://doi.org/10.1016/0304-4076\(94\)01642-D](https://doi.org/10.1016/0304-4076(94)01642-D)
- Ayhan, F. (2019). Türkiye ekonomisinde işsizliğin belirleyicisi olan temel makroekonomik değişkenlerin tespitine ilişkin bir uygulama. *Uluslararası İktisadi ve İdari İncelemeler Dergisi*, (25), 235-252. <https://doi.org/10.18092/ulikidince.567458>
- Başkurt, B. (2020). *Türkiye'de kamu harcamaları, kadın işsizliği ve enflasyon ilişkisi (2000-2019)* [Yüksek Lisans Tezi, Karabük Üniversitesi]. <https://acikerisim.karabuk.edu.tr/server/api/core/bitstreams/3e40ce04-2357-4ee7-8dba-ddc021ff429c/content>
- Baltagi BH. Econometric analysis of panel data. Third edition. John Wiley & Sons Ltd, 2005.
- Bean, C. R., & Pissarides, C. A. (1993). Unemployment, consumption and growth. *European Economic Review*, 37(2-3), 583-592. [https://doi.org/10.1016/0014-2921\(93\)90093-P](https://doi.org/10.1016/0014-2921(93)90093-P)
- Biswas, S., Chakraborty, I., & Hai, R. (2017). Income inequality, tax policy, and economic growth. *The Economic Journal*, 127(601), 41. <https://doi.org/10.1111/eoj.1248>
- Blundell, R., & Bond, S. (1998). Initial conditions and moment restrictions in dynamic panel data models. *Journal of Econometrics*, 87(1), 115-143. [https://doi.org/10.1016/S0304-4076\(98\)00009-8](https://doi.org/10.1016/S0304-4076(98)00009-8)
- Castells-Quintana, D., & Royuela, V. (2012). Unemployment and long-run economic growth: The role of income inequality and urbanisation. *Investigaciones Regionales*, 24, 153-173.
- Chatterjee, S., & Corbae, D. (2007). On the aggregate welfare cost of Great Depression unemployment. *Journal of Monetary Economics*, 54(6), 1529-1544. <https://doi.org/10.1016/j.jmoneco.2007.03.002>
- Clark, C. M. A., & Kavanagh, C. (1996). Basic income, inequality, and unemployment: Rethinking the linkage between work and welfare. *Journal of Economic Issues*, 30(2), 399-406. <https://doi.org/10.1080/00213624.1996.11505803>
- Cricco, N. J. (2025). *Gender inequality and the changing landscape of economic opportunity* [PhD Thesis, Harvard University]. <https://www.proquest.com/dissertations-theses/gender-inequality-changing-landscape-economic/docview/3273666335/se-2?accountid=159111>

Cysne, R. P. (2009). On the positive correlation between income inequality and unemployment. *The Review of Economics and Statistics*, 91(1), 218-226. <http://dx.doi.org/10.2139/ssrn.2393988>

Dabla-Norris, E., Kochhar, K., Ricka, F., & Tsounta, E. (2015). Causes and consequences of income inequality: A global perspective. *International Monetary Fund*. <https://www.imf.org/external/pubs/ft/sdn/2015/sdn1513.pdf>

Dritsakis, N., & Stamatiou, P. (2016). The effects of unemployment on economic growth in Greece. An ARDL bound test approach. *Romanian Economic Journal*, 19(62), 20.

Dutta, P. B., & Das, D. (2024). Impact of gender empowerment on gender-based wage inequality and unemployment: A theoretical analysis. *Arthaniti: Journal of Economic Theory and Practice*, 09767479241246967. <https://doi.org/10.1177/09767479241246967>

Efe, G. N. (2025). Türkiye’de ne eğitimde ne istihdamdaki (NEİY) genç kadınlar: 2010-2023 dönemi bölgesel analizi. *Fiscaoeconomia*, 9 (Toplumsal Cinsiyet Özel Sayısı), 28. <https://doi.org/10.25295/fsecon.1694322>

Emek, Ö. F., & Yerdelen Tatoğlu, F. (2020). Gelir eşitsizliği ile enflasyon ilişkisinin gelişmişlik düzeyine göre heterojen panel veri modelleri ile analizi. *Sosyal Güvenlik Dergisi*, 301-312. <https://doi.org/10.32331/sgd.840693>

Ertekin, M. S. (2017). Çin’de ekonomik büyüme, yoksulluk ve gelir eşitsizliği: Dünya ekonomisinde konumu. *Bilgi Ekonomisi ve Yönetimi Dergisi*, 12(1), 25.

Ezcurra, R. (2007). Is income inequality harmful for regional growth? Evidence from the European Union. *Urban Studies*, 44(10), 1953-1971. <https://doi.org/10.1080/00420980701471877>

Fad’oş, M., & Bohdalová, M. (2019). Unemployment gender inequality: Evidence from the 27 European Union countries. *Eurasian Economic Review*, 9(3), 349-371. <https://doi.org/10.1007/s40822-018-0107-3>

Fauzan, M., Amalia, F., & Ali, H. (2023). The relationship between income inequality, economic growth, inflation, and unemployment in West Java province. *West Science Business and Management*, 1(02), 61-70. <https://doi.org/10.58812/wsbm.v1i02.37>

Göcen, S. (2021). Ekonomik büyüme ve gelir eşitsizliği ilişkisi: Türkiye için bölgesel bazda bir inceleme. *Ekonomi, Politika & Finans Araştırmaları Dergisi*, 6(IERFM Özel Sayısı), 247-265. <https://doi.org/10.30784/epfad.1020478>

Gökpınar, S. (2011). *Türkiye’de genç ve kadın işsizliği* [Yüksek Lisans Tezi, Uşak Üniversitesi].

Greene WH. Econometric analysis. Fifth Edition. Upper Saddle River, New Jersey, 2003.

Gu, W. (2023). An empirical analysis of the impact of unemployment rate and economic development level on income inequality. *Empirical Economic Bulletin, An Undergraduate Journal*, 16.1(5).

Harkness, S. (2010). *The contribution of women’s employment and earnings to household income inequality: A cross-country analysis* (Working Paper No. 531). University of Bath.

Hsiao C. Analysis of panel data. Second Edition. Cambridge University Press, Cambridge, 2003.

Irepoglu Carreras, Y. (2025). Decentralization, interactive governance and income inequality in Europe. *Springer Nature Switzerland*. <https://doi.org/10.1007/978-3-031-95983-7>

Kalaycı, S., & Öztürk, A. (2017). Türkiye’de eğitim, işsizlik ve enflasyona dayalı gelir dağılımı

adaletsizliği. *Journal of Turkish Studies*, 12(Volume 12 Issue 31), 151-168.  
<https://doi.org/10.7827/TurkishStudies.12674>

Karataş, Ö., & Ümit, Ö. (2018). Türkiye'de işsizlik ve işsizliği etkileyen makroekonomik faktörlerin ekonometrik analizi. *International Journal of Management Economics and Business*, 14(2), 0-0. <https://doi.org/10.17130/ijmeb.2018239934>

Karatepe, S. G. (2017). *Türkiye'de kadın işsizliğinin nedenleri: İstanbul'da eğitilmiş kadın işsizler üzerine bir alan araştırması* [Doktora Tezi, İstanbul Üniversitesi].

Karatepe, S. G., & Türkmen, S. M. A. (2025). İstatistiklerle kadın işgücü görünümü. *International Journal of Social and Humanities Sciences Research (JSHSR)*, 12(115), 183-192.

Lee, D. J., & Son, J. C. (2016). Economic growth and income inequality: Evidence from dynamic panel investigation. *Global Economic Review*, 45(4), 331-358.  
<https://doi.org/10.1080/1226508X.2016.1181980>

Mahendra, W., & Wibowo, M. G. (2023). The effect of income inequality, women's empowerment, unemployment and population density on poverty in Aceh province. *Jurnal Ilmu Ekonomi Terapan*, 8(1), 11-23. <https://doi.org/10.20473/jiet.v8i1.42803>

Maridueña-Larrea, Á., and Á. Martín-Román. 2025. "Female Labor Supply in Latin America and the Business Cycle: Instability and Asymmetry." *Review of Development Economics* 29, no. 4: 2505–2533. <https://doi.org/10.1111/rode.13231>.

Martin, P., & Ann Rogers, C. (2000). Long-term growth and short-term economic instability. *European Economic Review*, 44(2), 359-381. [https://doi.org/10.1016/S0014-2921\(98\)00073-7](https://doi.org/10.1016/S0014-2921(98)00073-7)

Martinez, R., Ayala, L., & Ruiz-Huerta, J. (2001). The impact of unemployment on inequality and poverty in OECD countries. *Economics of Transition*, 9(2), 417-447.  
<https://doi.org/10.1111/1468-0351.00082>

Mdingi, K., & Ho, S.-Y. (2023). Income inequality and economic growth: An empirical investigation in South Africa. *Cogent Economics & Finance*, 11(2), 2230027.  
<https://doi.org/10.1080/23322039.2023.2230027>

Mo, P. H. (2000). Income inequality and economic growth. *Kyklos*, 53(3), 293-315.  
<https://doi.org/10.1111/1467-6435.00122>

Odedokun, M. O., & Round, J. I. (2004). Determinants of income inequality and its effects on economic growth: Evidence from African Countries. *African Development Review*, 16(2), 287-327.  
<https://doi.org/10.1111/j.1017-6772.2004.00093.x>

Ouni, M., & Mraïhi, R. (2025). Impact of transport infrastructure on poverty, income inequality, and unemployment in developing countries: An assessment of sustainable development goals. *African Transport Studies*, 3, 100050. <https://doi.org/10.1016/j.aftran.2025.100050>

Ruiz-Huerta, J., Martinez, R., & Ayala, L. (1999). *Earnings inequality, unemployment and income distribution in the OECD* (LIS Working Paper Series No. 214).

Saunders, P. (2002). The direct and indirect effects of unemployment on poverty and inequality. *SPRC Discussion Paper; 118*. <https://doi.org/10.26190/UNSWORKS/250>

Sheng, Y. (2011). Unemployment and income inequality: A puzzling finding from the US in 1941-2010. *SSRN Electronic Journal*. <https://doi.org/10.2139/ssrn.2020744>

Sulaiman, R. A. (2022). *The Relationship between economic development and income inequality: Panel data analysis* [M.Sc. Thesis, Van Yüzüncü Yıl University].

Şengür, M. (2020). Gelir eşitsizliği ve ekonomik büyüme ilişkisi: Geçiş ekonomileri üzerine panel veri analizi. *Eskişehir Osmangazi Üniversitesi İİBF Dergisi*, 15(1), 331-346.

Şenol, N. (2022). *Türkiye ve seçilmiş OECD ülkelerinde eğitim, sağlık harcamaları ve işsizliğin gelir eşitsizliği üzerine etkileri* [Doktora Tezi, Kocaeli Üniversitesi].

T.C. Resmî Gazete. (2013, 16 Ağustos). Gebe veya Emziren Kadınların Çalıştırılma Şartlarıyla Emzirme Odaları ve Çocuk Bakım Yurtlarına Dair Yönetmelik. Sayı: 28737. <https://www.resmigazete.gov.tr/>

Taban, S. (2025). Enflasyon ve işsizlik oranlarının gelir dağılımı üzerindeki etkileri: Türkiye örneği. *Finans Politik & Ekonomik Yorumlar*, (673), 41-63.

Tekbaş, M. (2022). ASEAN-5 ülkelerinde ekonomik büyüme, finansal gelişme ve gelir eşitsizliği ilişkisi. *Mehmet Akif Ersoy Üniversitesi İktisadi ve İdari Bilimler Fakültesi Dergisi*, 9(2), 717-741. <https://doi.org/10.30798/makuiibf.691416>

Tinga, C. L. M. (2020). *Gender inequality and economic growth in developing countries* [Master's Thesis, University of Johannesburg]. <https://www.proquest.com/dissertations-theses/gender-inequality-economic-growth-developing/docview/2800163785/se-2?accountid=159111>

Topuz, S. G., & Dağdemir, Ö. (2016). Ekonomik büyüme ve gelir eşitsizliği ilişkisi: Kuznets Ters-U Hipotezi'nin geçerliliği. *Eskişehir Osmangazi Üniversitesi İktisadi ve İdari Bilimler Dergisi*, 11(3), 115-115. <https://doi.org/10.17153/oguiibf.272308>

Tselios, V. (2009). Growth and convergence in income per capita and income inequality in the regions of the EU. *Spatial Economic Analysis*, 4(3), 343-370. <https://doi.org/10.1080/17421770903114711>

Turgut, A. Ş. (2019). Türkiye'deki gelir eşitsizliğinin toplumsal cinsiyet, kadının istihdamı ve kadın yoksulluğu açısından değerlendirilmesi. *Kocaeli Üniversitesi Sosyal Bilimler Dergisi*, 2(38), 315-329. <https://doi.org/10.35343/kosbed.581637>

Türkiye İstatistik Kurumu. (2025). *Türkiye İstatistik Kurumu bölgesel istatistikler, 2015-2023: Düzey 2 bölgelerine göre Gini katsayısı, kadın işsizlik oranı, yoksulluk oranı, kişi başına GSYH ve nüfus verileri* [XLSX]. TÜİK Veri Portalı. <https://data.tuik.gov.tr/> Erişim Tarihi: 25.03.2025

Türkiye İstatistik Kurumu (TÜİK). (2025). *İstatistiklerle kadın 2024*. [https://www.tuik.gov.tr/media/announcements/ist\\_kadin2025.pdf](https://www.tuik.gov.tr/media/announcements/ist_kadin2025.pdf)

Uyanık, Y., & Yeşilkaya, F. (2021). Eğitim düzeyine göre kadın istihdamının gelir eşitsizliğine etkisi: Bir panel veri analizi. *Akademik Araştırmalar ve Çalışmalar Dergisi (AKAD)*, 13(24), 11-22. <https://doi.org/10.20990/kilisiibfakademik.794907>

Velasco, K. (2025). *An evaluation of the relationship between the minimum wage and income inequality in the United States* [Master's Thesis, Georgetown University]. <https://www.proquest.com/dissertations-theses/evaluation-relationship-between-minimum-wage/docview/3216064293/se-2?accountid=159111>

Yaşar, Z. R. (2025). Türkiye'de işsizliğin makroekonomik belirleyicileri: NARDL yaklaşımından yeni kanıtlar. *Politik Ekonomik Kuram*, 9(1), 304-320. <https://doi.org/10.30586/pek.1608987>

Zaidan, E., & Ehsan, M. M. (2025). Women's labor and business participation in the GCC: a

comparative analysis of Qatar, Bahrain, and the UAE. *Cogent Social Sciences*, 11(1).  
<https://doi.org/10.1080/23311886.2025.2499900>

## EXTENDED ABSTRACT

**Introduction:** Throughout history, women have had a more limited presence in the labor market compared to men, largely due to socially constructed and often invisible roles assigned to them. While women's participation in the workforce is commonly associated with economic advancement, it also entails broader socio-economic gains, such as enhanced social status, increased respect, improved bargaining power within the household, and perhaps most importantly the accumulation of human capital through continuous skill development in their respective fields.

Contrary to conventional assumptions, unemployment and income inequality are not only persistent issues in less developed countries but have also become structural problems in developed and developing economies. The notable increase in these indicators across OECD countries, and particularly in Turkey, underscores the importance of examining these two phenomena jointly. Although the literature contains a substantial number of studies on women's employment, unemployment, and income inequality, research utilizing regional-level data remains relatively limited.

High levels of unemployment reduce purchasing power through declining income, thereby weakening aggregate demand. This process adversely affects not only economic growth but also private sector investments in both physical and human capital.

This study adopts a dynamic analytical framework to investigate the relationship between female unemployment and income inequality. The analysis focuses on NUTS Level 2 regions and covers the period from 2015 to 2023. To address potential endogeneity and model specification issues, the Generalized Method of Moments (GMM) is employed. The primary objective of the study is to analyze the impact of female unemployment on regional income distribution and to reveal the broader economic implications of gender-based disparities.

The remainder of the study is structured as follows: first, the effects of unemployment on income inequality are evaluated with a particular emphasis on female unemployment. The subsequent section reviews the theoretical framework and relevant empirical findings in the literature. This is followed by a detailed presentation of the econometric methodology and empirical results. Finally, the study concludes with an overall assessment of the findings and offers policy recommendations.

**Method:** The study's sample consists of a balanced panel dataset covering Turkey's NUTS-2 regions for the period 2015–2023. The Gini coefficient is utilized as the dependent variable representing income inequality, while female unemployment, poverty rate, GDP per capita, and population are incorporated as explanatory variables. The empirical framework employs various Generalized Method of Moments (GMM) estimators: Difference GMM (Arellano & Bond, 1991), System GMM (Arellano & Bover, 1995), and System GMM (Blundell & Bond, 1998). Estimation results consistently indicate that GDP per capita and population exert statistically significant effects on regional income distribution.

**Findings:** According to the GMM estimation results, the coefficients for the variables female unemployment (KADİ), poverty rate (YKO) and per capita income (KBG) are positive in all model specifications. In contrast, the coefficients for the population (NUF) variable are negative in the Difference GMM and Two-Stage Difference GMM estimates and are found to be significant at the 1% significance level. Conversely, in the System GMM estimate, the coefficient is positive and is statistically significant at the 10% significance level. According to the results of the Arellano-Bond (AR) test, no second-order autocorrelation problem was observed. This indicates that the model's dynamic structure has been appropriately specified. The findings of the Hansen test demonstrate that the instrumental variables used are appropriate for the model and that there is no over-specification problem.

**Conclusion:** Findings based on dynamic panel data analysis reveal that female unemployment significantly and systematically exacerbates regional income inequality in Turkey, whilst also showing that increases in regional per capita income have significantly heightened income inequality. The analysis results also point to the existence of an indirect link between female unemployment and poverty. The vulnerability of individuals, particularly those in lower-income groups, in the labour market leads to a decline in their income and, indirectly, to an increase in poverty. Women's limited participation in the labour market not only has a negative impact on economic growth

but also creates a mechanism that contributes to the deepening of income inequality.

**Recommendation:** Based on the findings of this study, a policy recommendation would be the following: at the regional level, there is a need for active employment policies such as promoting sectoral diversity, supporting women's entrepreneurship and expanding flexible working arrangements to increase female employment. Furthermore, the expansion of childcare services to facilitate the labour market participation of women with young children, and the strengthening of the social services infrastructure, should form key components of the social policies developed in this regard.